

ЭНЕРГИЯ



Государственный
научный центр
Институт ядерной физики
им. Г.И.Будкера
№13, ноябрь, 1996г.

ШИМУРС

Заработал на номинальных параметрах прототип форинжектора - первая установка ускорительно-накопительного ком-

форинжектора. Здесь нужно отдать должное А.В. Новохатскому. Его энтузиазм и самоотверженность не только сохранили, но

вания. В этом же году был создан сектор 5-12. Фактически это было признанием на общеинститутском уровне важности и необ-

П. Логачев
“Теперь у нас гораздо больше уверенности и оптимизма, поскольку прототип работает”

лекс
ВЭПП-5.
Второго но-
ября пучок,
ускоренный
в трехметро-
вой секции
линейного
ускорителя,

был проведен до магнитного спектрометра. Полученные результаты измерений энергии согласуются с расчетным темпом ускорения в структуре 12 МэВ/м. Изготовленный в ИЯФ прототип ускоряющей секции показал свою работоспособность, что позволило начать производство четырнадцати секций для линейных ускорителей инжекционного комплекса ВЭПП-5. В ближайшее время будут оттестированы на коротком сгустке все датчики системы диагностики пучка.

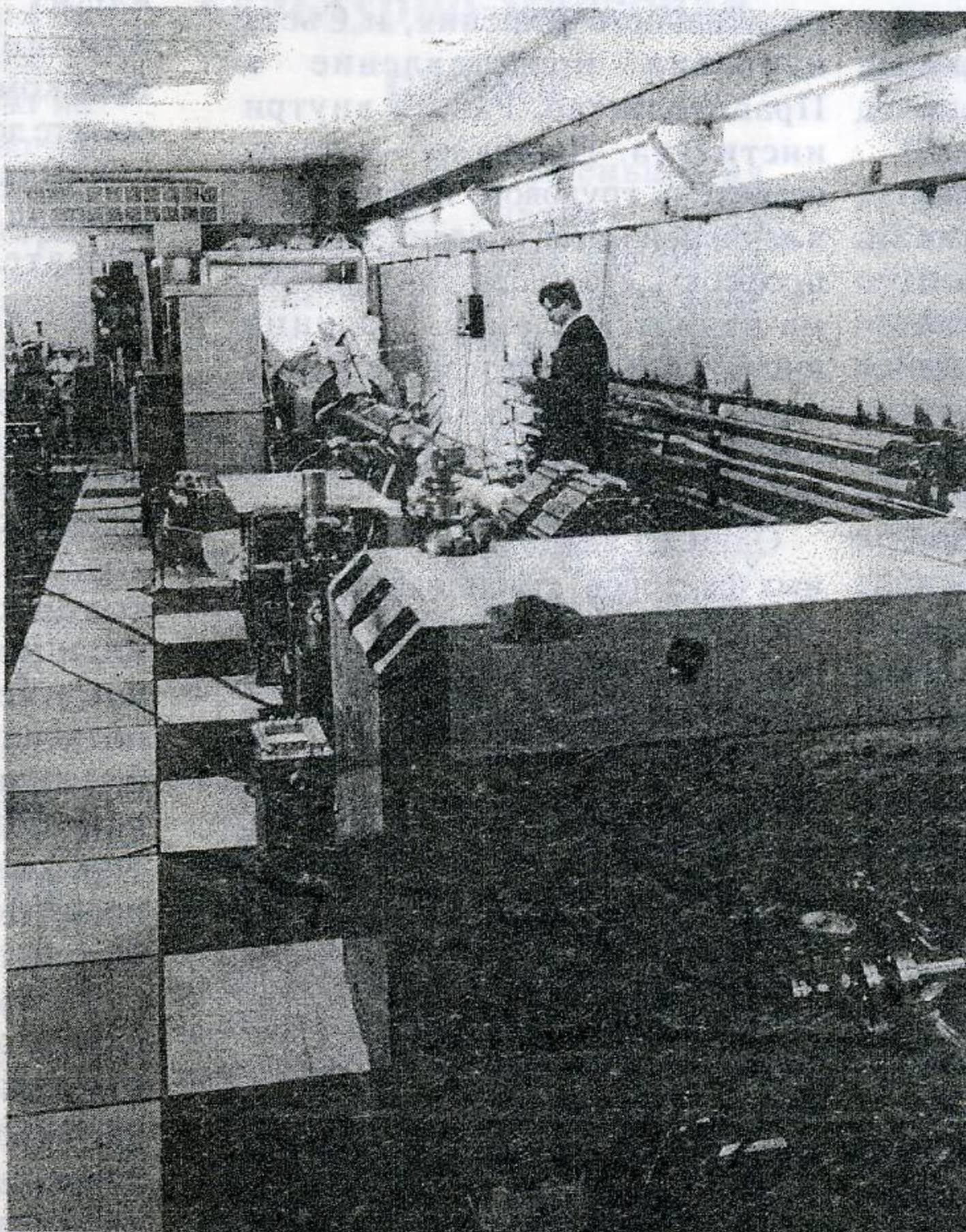
В 1991 году в 13 здании было начато строительство помещений для форинжектора. Шло оно в трудных условиях отсутствия государственного финансирования и зачастую велось силами пятой лаборатории, а также других подразделений института. В то время самым печальным было отсутствие возможности заглянуть хотя бы на год вперед: ситуация вынуждала жить одним днем. Казалось, что шансов на реальное строительство комплекса ВЭПП-5 практически нет. В таких условиях и происходило формирование команды

и помогли увеличить наш, в то время небольшой коллектив. Как говорится: глаза боятся, а руки делают.

В 1993 году основная часть строительных работ была завершена, начался монтаж оборудо-

инжекционного комплекса во многом определяет будущее всех электрон-позитронных коллайдеров ИЯФ. Это необходимый базис для дальнейшего развития ускорительной техники в институте.

В принципе, линейные ускорители S-диапазона (рабочая частота около 3 ГГц) с темпом ускорения до 40 МэВ/м уже довольно давно работают в Америке и Японии, однако, в ИЯФ подобные машины не делались. Для производства ускоряющих структур и элементов СВЧ системы нужно было освоить новые технологии, развить материальную базу производства. Естественно, все это началось не на пустом месте, был использован достаточно богатый опыт ВЛЭПа. В настоящее время практически готов к работе участок чистых технологий, включающий специализированную мойку, обеспыленное помещение для сборки структур и чистый термовакуумный участок.



В. Широков, председатель профкома ИЯФ

Профком отчитывается

Перечислив состав профкома и указав комиссии, возглавляемые членами профкома, я непосредственно перейду к результатам деятельности, не детализируя персональную работу членов профкома - это будет сделано на конференции.

Широков В.В. — председатель;

Недопрядченко Е.А. — зам. председателя, оргмассовая и текущая работа;

Хлестова Г.Н. — вопросы социального страхования;

Зоткин Р.П. — детская комиссия;

Агалаков С.П. — быт и соц.развитие;

Юдин Ю.Н. — жилищная комиссия;

Капитонов В.А. — техника безопасности;

Глухов В.Д. — представитель администрации.

Не загружая статью цифровым материалом, остановлюсь на узловых моментах работы.

Как и в прошлом году, работа членов профкома складывалась из деятельности вне института и внутри. Председатель профкома является членом Президиума ОКП СО РАН, где участвует в обсуждении и решении конкретных вопросов улучшения социальной жизни, в том числе, и сотрудников ИЯФ вне стен института. Здесь и проблемы взаимодействия с администрацией района и районными службами, и вопросы занятости, и транспортные проблемы, и работа библиотеки, КЮТа и многое другое.

Председатели комиссий при профкоме взаимодействуют с соответствующими службами ОКП, и стремятся оперативно решать возникающие вопросы. В русле борьбы за экономические права в государственном масштабе (в том числе и за неотданные вовремя бюджетные деньги на зарплату), ОКП провел акцию протеста, в ко-

В преддверии отчетно-выборной профсоюзной конференции сотрудников ИЯФ, профком считает необходимым ознакомить коллектив института с результатами своей работы в 1996 году.

торой от ИЯФ участвовало несколько десятков человек. Сотрудники ИЯФ — Абдульманов В.Г. и Подкорытов А.Н. участвовали в работе Съезда профсоюзов (г.Москва) с наказом от коллектива Института ядерной физики внести предложения по перераспределению средств соцстраха и обязательного медицинского страхования в большей части под контроль застрахованных. Этот вопрос требует законодательного решения, и Съезд направил представление в Правительство. Работа внутри института. Профком — представитель трудового коллектива, в основной массе объединенного в профсоюз. Председатель профкома является членом дирекции института и ученого совета. В силу этого он в курсе обсуждаемых вопросов жизнедеятельности института.

Один из важнейших социальных факторов, стабилизирующих жизнь нашего коллектива — своевременная выплата заработной платы при сохранении постоянной зарплатной доли в бюджете ИЯФа. Заработная плата выплачивается регулярно, а увеличение доли контрактных работ в общем объеме работ, проводимых в институте, позволило осенью 1996г. увеличить фонд зарплаты суммарно на 20 процентов. Повсеместное ухудшение качества жизни заставляет профком особенно тщательно относиться к структуре социальных расходов.

1.Здоровье

В последние годы средний возраст сотрудников составляет 45 лет. Доля средств социального страхования, идущая на оплату листков нетрудоспособности, впервые превысила 50 процентов (как и в целом в Советском районе). На диспансерном учете состоят 887 человек, причем, многие имеют по два хронических заболевания.

Растет уровень заболеваемости остеохондрозом и различными болезнями суставов. Если в прошлом году врачей поликлинического отделения ИЯФ ежедневно посещали 116 человек, то в этом году — уже 131.

Профком совместно с профбюро подразделений компенсируют часть стоимости лекарств, приобретенных для лечения наших сотрудников. Администрация института и профком частично помогают и в оплате дорогостоящих операций.

Сейчас институту не дано право участия в расходовании средств обязательного медицинского страхования. Поэтому в коллективе было проведено обсуждение вопроса о добровольном медицинском страховании. Оно позволяет привлечь средства сотрудников в бюджет ИЯФа для улучшения качественных и количественных показателей медицинского обслуживания и помогает значительно снизить индивидуальные затраты в случае болезни. Однако, за то, чтобы принять предложенный вариант страховки, высказалось лишь 14 процентов сотрудников, и вопрос был снят.

Учитывая сложившуюся ситуацию, в этом году профком приложил много усилий для увеличения трат на санаторно-курортное лечение. 165 сотрудников института и членов их семей полечились и отдохнули в санаториях и домах отдыха. Это почти

в три раза выше показателей предыдущих лет, причем, особенно выросло число сотрудников, отдохнувших с детьми. За год в два раза возросло количество сотрудников, получивших диетпитание.

Постоянно растет пропускная способность базы отдыха "Разлив". В 1996г. она составила 7440 чел./дней, причем, 45 процентов от этого составляли дети. Расширились возможности для полноценного отдыха на базе, но число мест не позволяет удовлетворить все заявки наших сотрудников. Подавляющее большинство путевок — 80 процентов — распределяется в подразделениях. Но несмотря на это, в "Разливе" обнаруживаются посторонние граждане, отдыхающие по льготным путевкам наших сотрудников. Совет председателей принял решение на два года лишать путевок на институтскую базу отдыха сотрудников, позволяющих себе "быть добрыми" за счет коллектива, а стоимость путевки не возвращать. Директору базы было рекомендовано улучшить проверку документов отдыхающих. Профком считает, что коллектив поддержит решение Совета председателей.

Бюджет базы на 2/3 состоит из денег института, (которые могли бы быть израсходованы на повышение зарплаты) и денег соцстраха. Директор базы постоянно ищет возможности удешевить стоимость питания при сохранении его качества и количества.

Принято решение в 1997 году не принимать на отдых детей сотрудников института без родителей, а помещение дома рыбака использовать для организации досуга отдыхающих.

2.

Спортивно-оздоровительная работа

Согласно утвержденному календарю, в ИЯФе регулярно проводятся соревнования по футболу, баскетболу, волейболу, легкой атлетике, настольному теннису, бадминтону, а также лыжные гонки. Принять участие в них мо-

гут все желающие, обратившись к председателю спортклуба — Мурзаеву В.И.

Большой популярностью пользуются спортивные праздники, организуемые отдельными подразделениями. Для сотрудников института, посещающих бассейн и отдельные оздоровительные группы, совет председателей принял решение частично компенсировать стоимость абонементов.

Большое внимание уделяется лыжной базе ИЯФ. В этом году предполагается улучшить работу буфета.

3. Жилищная проблема

Она по-прежнему остается одной из самых острых. Идет оформление документов на выдачу ордеров сотрудникам, проживающим в общежитиях на улицах Демакова и Вахтангова. В 1996г. институт оказал помощь в приобретении жилья 18 сотрудникам.

4. Быт и культурно-массовая работа

В 1996г. для уменьшения институтских затрат была организована посадка картофеля основной массой сотрудников института в одном месте. Одновременно была организована охрана урожая. На следующий год предлагается, сохранив сбор средств на охрану, дополнительно организовать сбор денег на оплату работы бригады по уборке остатков собранного урожая и ботвы на полях, иначе наше поле быстро придет в неудовлетворительное состояние.

Два раза в месяц проводились проверки работы магазинов, буфетов и столовой, находящихся на территории института. Если при этом возникали какие-то проблемы, то профком принимал оперативные решения.

Примерно раз в месяц для сотрудников ИЯФ организуются поездки в театры Новосибирска, регулярно на доске объявлений появляется информация о репер-

туарном плане.

В профкоме желающие могут просмотреть газету "Труд", а женщины — познакомиться с содержанием "Журнала мод". Приведен в порядок и работает прокатный пункт профсоюзного имущества.

5. Техника безопасности

Кроме решения оперативных вопросов, работа председателя комиссии по технике безопасности тесно связана с выполнением коллективного договора и основной его отчет проходит в период принятия нового коллективного договора.

6. Работа с детьми

В нашем институте стало доброй традицией проводить праздник детского рисунка. В этом году в нем приняли участие 240 детей. Ежегодно в канун Нового года Дед Мороз и Снегурочка приходят домой к детям наших сотрудников, в прошлом году они побывали в 280 семьях. Второй год для наших ребятишек в новогодние каникулы в столовой ИЯФ проводятся два бесплатных детских утренника.

Перед началом занятий в школе второй год администрация института оказывает материальную помощь родителям первоклассников, матерям-одиночкам, многодетным родителям и родителям детей инвалидов. Целевым образом профком передает деньги на организацию дополнительного полдника для детей, отдыхающих в "Разливе". Частично оплачивается посещение детских спектаклей в Доме ученых в зимние каникулы. Для родителей организован пункт по приему и продаже детских вещей, бывших в употреблении.

Детская комиссия постоянно проводит сбор книг и вещей для детского дома. Отремонтирована и передана в детский дом радиоаппаратура.

Профком готов подготовить ответы на все частные вопросы по теме конференции, переданные заранее.

Проект положения о комиссии по социальному страхованию

Комиссия по социальному страхованию (КСС) избирается на срок в 2 года на собрании трудового коллектива (профсоюзной конференции) и состоит из 10 человек при равных нормах представительства от администрации и профсоюзов (трудоого коллектива).

В КСС входят по три представителя от администрации института и профсоюзной организации института. Члены КСС могут быть переизбраны до истечения срока полномочий по решению общего собрания коллектива института. Кооптирование в состав КСС может производиться совместным решением дирекции, совета председателей и профкома с последующим утверждением на общем собрании коллектива. Из числа членов комиссии большинством голосов избирается председатель. Заместителем председателя назначается председатель комиссии по соц. страхованию при профкоме ИЯФ.

1. По предоставлению комиссии соцстраха при профкоме ИЯФ КСС решает вопросы:

- о расходовании средств социального страхования, предусмотренных на санаторно-курортное лечение и отдых работников и членов их семей, осуществляет контроль за их использованием;

- о распределении, порядке и условиях выдачи застрахованным путевок для санаторно-курортного лечения, отдыха, лечебного (диетического) питания, приобретенных за счет средств социального страхования. КСС заслушивает и утверждает представление комиссии соцстраха при профкоме по персональному распределению путевок и лечебного питания среди сотрудников института.

2. КСС:

- осуществляет контроль за правильным начислением и своевременной выплатой пособий по соц. страхованию администрацией предприятия;

- проверяет правильность

определения администрацией предприятия права на пособие, обоснованность лишения или отказа в пособии;

- рассматривает спорные вопросы по обеспечению пособиями по социальному страхованию между работниками и администрацией предприятия.

3. Права и обязанности КСС.

КСС вправе:

- проводить проверки правильности назначения и выплаты пособий по соц. страхованию администрацией как по собственной инициативе, так и по заявлениям трудящихся;

- принимать участие в расследовании несчастных случаев на производстве, в быту, по дороге на работу или с работы, получать информацию от администрации института по всем вопросам, входящим в компетенцию КСС;

- обращаться в филиал Фонда социального страхования, зарегистрировавший страхователя, при возникновении спора между КСС и администрацией института, а также в случаях неисполнения администрацией решений комиссии;

- получать в филиале Фонда нормативные акты и информацию, входящие в ее компетенцию, и проходить обучение по вопросам социального страхования.

КСС обязана:

- в случае установления нарушений действующего законодательства по соц. страхованию информировать администрацию института и филиал Фонда;

- предоставлять информацию о работе КСС по запросам филиала отделения Фонда;

- во время проведения отчетной профсоюзной конференции предоставлять общему собранию коллектива и администрации отчет о своей деятельности не реже 1 раза в год;

- рассматривать в десятидневный срок заявления (жалобы) работников института по вопросам соц.страха;

4. На время исполнения обязанностей членов КСС, если эти обязанности осуществляются в рабочее время, работникам гарантируется сохранение места работы (должности) и среднего заработка в соответствии с коллективным договором.

5. Решения КСС могут быть обжалованы в филиал отделения Фонда.

6. Заседания КСС проводятся по мере необходимости, но не реже 1 раза в месяц. Результаты заседаний оформляются протоколом за подписью председателя (заместителя) и секретаря. Ежемесячно представитель бухгалтерии доводит до членов КСС результат расходования средств соцстраха на момент заседания. Баланс доходов и расходов по средствам социального страхования контролирует председатель КСС.

Выдача путевок и сбор частичной оплаты в счет стоимости путевок и лечебного питания осуществляется через бухгалтерию профкома и кассу института. Правом доверенности на получение путевок на санаторно-курортное лечение и в дома отдыха (в том числе и через филиал отделения Фонда соцстраха) обладает председатель комиссии по соц. страхованию при профкоме - зам. председателя КСС.

Правом подписи на документах, входящих в его компетенцию, по выплате пособий по соц. страхованию обладают председатель КСС и его заместитель.

Поправка

В статье Г.Казакевича "Вся команда работала очень слаженно и дружно" ("Э.-И." N12, 1996 год) вместо "К.А.Вилиневский" следует читать "К.А.Вишневецкий". Редакция приносит извинения за допущенную ошибку.

П.Логачев

“Теперь у нас гораздо больше уверенности и оптимизма, поскольку прототип работает”

Окончание. Начало на стр. 1

Впереди непростой переход от производства одного экспериментального образца к достаточно большой серии ускоряющих структур, но теперь у нас гораздо больше уверенности и оптимизма, поскольку прототип работает. Вообще, появление в лаборатории работающей установки положительно сказывается на настроении людей. Для молодежи это особенно важно: открывается возможность для роста и повы-

шения квалификации.

В последнее время проявляется все больший интерес к использованию изначально поляризованных электронных пучков в электрон-позитронных коллайдерах. Мы закладываем в наш форинжектор возможность работы с поляризованными пучками и ведем разработку высокоинтенсивного источника поляризованных электронов на основе СВЧ фотопушки с арсенид-галлиевым фотокатодом. Уже

проведены вакуумные и СВЧ испытания прототипа такой фотопушки, готовятся испытания катодного узла с активированным арсенид-галлиевым фотокатодом в больших полях ускоряющего СВЧ резонатора. ЦЕРН совместно со СЛАК готовит сейчас подобный эксперимент, и у нас есть шанс не отстать от них.

Начало работы в пятой лаборатории сразу нескольких новых для ИЯФ ускорительных установок, конечно же, есть результат не только наших усилий. Большую помощь нам оказывают шестая лаборатория, КБ и ЭП-1, в совместной слаженной работе с которыми рождается общий успех.

Общее собрание Сибирского отделения РАН

С часовым отчетным докладом о работе Президиума Отделения за 1992-1996 гг. выступил председатель Отделения академик В.Коптюг. В обсуждении приняли участие академики А.Канторович, В.Зуев, В.Накоряков, А.Яншин, В.Панин, Л.Сандахчиев, члены-корреспонденты Г.Жеребцов, А.Меренков, В.Ларионов, Р.Саляев, доктор физико-математических наук Д.Дегерменджи.

Собрание приняло решение, одобряющее работу Президиума.

Затем состоялись выборы председателя и первого заместителя председателя Отделения.

В период, предшествующий собранию, когда еще не выяснилось, может ли академик В.Коптюг избираться председателем еще на один срок, кроме него объединенными учеными советами Отделения по наукам были выдвинуты для избрания на пост председателя академики С.Багаев, А.Дервянко, Н.Добрецов, Ю.Ершов, Ю.Шокин, член-корреспондент К.Свиташев.

Поскольку консультации с юристами (на уровне Минюста и Конституционного суда) подтвердили, что В.Коптюг может быть избран председателем на следующий срок, все остальные претенденты на пост председателя

1 ноября в Москве завершили работу Общее собрание Российской академии наук и ее региональных отделений.

Общее собрание Сибирского отделения РАН состоялось в Москве 30 октября.

сняли свои кандидатуры.

Голоса распределились следующим образом:

из 93 членов РАН проголосовали за — 81, против — 11, из 93 членов собрания (представителей институтов) за — 76, против — 10.

В результате тайного голосования председателем СО РАН на новый срок был избран академик В.Коптюг.

По Уставу РАН председатель регионального отделения утверждается Общим собранием РАН вице-президентом Академии. В связи с тем, что на заседании Президиума РАН была достигнута договоренность не пересматривать ранее принятое Президиумом РАН постановление (май 1992 г.) о недопустимости занятия руководящих должностей в Академии более двух сроков подряд, президентом РАН Ю.Осиповым была предложена Общему собранию Академии кандидатура В.Коптюга в числе вице-президентов РАН, избираемых для выполнения целевых обязанностей.

Для избрания на пост первого заместителя председате-

ля были выдвинуты шесть кандидатур. Уже избранный председателем СО РАН В.Коптюг поддержал кандидатуру академика Н.Добрецова. Остальные претенденты сняли свои кандидатура, кроме академика С.Багаева.

Голоса распределились следующим образом:

из 90 проголосовавших членов РАН Н.Добрецов получил: 53 — за, 37 — против, С.Багаев: 34 — за, 56 — против;

из 86 представителей институтов Н.Добрецов: 68 — за, 18 — против, С.Багаев: 17 — за, 69 — против.

Таким образом, первым заместителем председателя Отделения избран академик Н.Добрецов.

В соответствии с ранее принятым постановлением Президиума СО РАН выборы заместителей председателя Отделения и главного ученого секретаря Отделения состоятся на общем годовом собрании Сибирского отделения РАН в марте-апреле 1997 года, когда на новый пятилетний срок будут переизбираться члены Президиума Отделения (в связи с истечением срока их полномочий в апреле 1997 года).



Осень 95

Среднесуточная температура сентября 95 года (+5,3 градуса) была самая низкая за период 91-95 гг. Сентябрь стоял "сухой". Существенные осадки (40 мм) выпали лишь в конце месяца. "Вовремя и без потерь" убрали урожай садовых и огородных культур. Первый заморозок был 12 сентября с последующим подъемом и спадом температур к концу месяца. Первая половина октября тоже оказалась относительно "теплой" и сухой. Яблони сбросили лист к 15-16 октября и прошли первую стадию подготовки при низких положительных температурах. Снег (временный снеговой покров) выпал во второй половине месяца. Среднесуточная температура октября — +4,15 градуса.

Зима 95-96 гг

Последующее снижение температуры в ноябре проморозило верхний слой почвы. Снег (15 см) лег на промороженную почву в конце ноября. Постепенное в течение двух недель снижение температуры до минус 15 - 17 градусов в конце ноября обеспечило растениям вторую стадию закалки-подготовки к зиме. Начало декабря яблони встретили в стадии глубокого покоя. Среднесуточная температура ноября составила минус 3,3 град — это самый теплый ноябрь за пять лет. И хотя начало декабря тоже было самое теплое за период 91-95 гг., сад хорошо подготовился к самой суровой зимовке.

Декабрь — без оттепелей, с ходом температур от минус 30 град. до минус 5, три-четыре снегопада увеличили снежный покров до 18-20 см. Среднесуточная температура декабря — минус 11,2 град.—

А. Усов

...От осени до осени...

Фенологический обзор

преобладающая за период 91-95 годы.

Январь начался с минус 20 град. и обильных снегопадов. Снежный покров 30 см и последующее понижение температуры до минус 40 град. в конце первой декады потребовали от садоводов срочного вмешательства. Стланикам необходимо было дополнительное укрытие снегом. "Кубометры", кучи вырезанной в конце лета промороженной древесины стлаников — вот расплата за равнодушие и невежество садоводов. Для штамбовых зимостойких ранеток и полукультурок эти условия не были катастрофичны (в худшем случае подморожение в 1-2 балла). Большинство сортов перенесло их "спокойно", хотя среднесуточная температура января была минус 20,9 град. — самая низкая за последние шесть лет.

Февраль был малоснежный: толщина снежного покрова 60-65 см, среднесуточная температура — минус 14,9 град. (характерная для этого месяца). Февральский антициклон перешел в мартовский, с солнечной спокойной погодой, без единой оттепели и суточным ходом температуры 5-14 градусов. Среднесуточная температура марта — минус 8,28 градусов — была близка к характерной.

"Весна света"... красивая метафора для поэтов. Для садовода это бедствие. Солнечная радиация при полном штиле, проникая без потерь сквозь малую толщину снега, прогревает штамп, шейку и приштамбовую корневую зону. Наши зимостойкие сорта выходят рано весной из состояния покоя (при температурах от нуля до 2-3 град.). Корни подают воду в клетки штамба и ветвей, уменьшается концентрация раствора клеточного вещества... При

низких ночных температурах оболочки клеточных структур камбия, сосудов вода, расширяясь при замерзании, разрушает также, как разрушает трубы водопровода.

Мы говорим — подопрело, рассматривая в июне бурые, прелые ткани на стволах, ветвях, когда на них уже поселился грибок, гниль... А произошло это не в мае-июне, а в конце зимы, в февралемарте, даже под снежным укрытием, даже на самых зимостойких сортах.

Так что же делать?

Защитить осень штамп и скелетные ветви либо светоотражающим слоем (побелка), либо теплоизолятором (обмотать капроном, стекловатой, тряпками), либо, как я уже говорил, уплотненным снегом. Для этого присыпать ствол и приствольную зону конусом снега и уплотнить, притоптать ногами. Делать это нужно после каждого обильного снегопада. Говоря языком физики — "надо повысить коэффициент затухания для инфракрасной компоненты солнечной радиации за счет увеличения объемной плотности среды (снега)". Шутка, но по сути так.

Нынешней весной многим садоводам было не до шуток. То ли они не знали физики, то ли лень ододела...

Весна и лето 96 года

не порадовала садоводов. Среднесуточная температура апреля была очень низкой — ноль градусов — самая низкая за 20 лет наблюдений. Май не компенсировал этот недобор тепла, оставаясь на уровне "чуть ниже нормы" (+11 градусов). Похолодания во второй половине мая, частые угрозы заморозков на фоне недостаточно прогретой почвы в апреле задержали вегетацию и многие работы в

саду. "Отчаянные" ранние посевы также не дали результата. Всходы задержались.

Июнь пытался "исправить" положение, среднесуточная температура начала июня была +15 град., но с дождями — явный перебор. К 15 июня было выполнено две "месячных нормы", а к концу — треть "годового плана" — 160 мм! Среднесуточная температура июня была +17,2 градуса, а нужно бы на 3-5 градусов выше для компенсации апрельского и майского недобора, но этого не произошло.

Среднесуточная температура июля — плюс 21 градус, как норма, при переизбытке влаги 114 мм.

Август был прохладнее обычно — на 3 градуса (+13,4 град.) при количестве осадков 86 мм. Таким образом, за вегетационный период (в интервале перехода температур через +5 град.) — это май, июнь, июль, август, сентябрь (155-160 дней) — выпала более чем годовая норма осадков — 500 мм. Низкая температура (+10 град.) во время цветения (первая неделя июня) при высокой влажности не способствовала качественному опылению яблонь и образованию завязей плодовых даже на участках ЦСБС. Последующая (в июле) вспышка грибных болезней кустарниковых и плодовых (фитопатоз, парша, филлостика) сильно угнетала наши сады и существенно сократила урожай. Переувлажнение сказалось на развитии и урожае корнеплодов, особенно на суглинистых, "тяжелых", "затекающих", уплотненных почвах (обратите внимание на морковь в овощном магазине). В то же время прекрасные урожаи картофеля и корнеплодов получены на "легких", удобренных супесях и богатых "органикой" рыхлых почвах. Угнетенными на тяжелых почвах оказались молодые многолетники, деревья и кустарники.

Среднестатистическая сумма температур вегетационного периода для Новосибирской области составила 2183 град. По моим подсчетам за вегетационный период 1996 года она составила 1850 градусов. "Недобор" — 330 градусов. Это около 15 процентов солнечной энергии не ассимилировано растениями в виде углеводов. Это значит, что

при максимальной сахаристости наших яблок примерно 10 процентов, процент сахара упадет до 8,5 процента, а осенние сорта, у которых съемная зрелость во второй декаде сентября, будут (да оно так и есть...) вообще кислые (5-6 процентов). Вот что значит недобор суммы температур.

Для синтеза растению нужен не только свет. Света у нас достаточно. По солнечному сиянию Новосибирская область "впереди планеты всей" — лучше Украины, да только безморозный период у нас 119 дней против двойного украинского. Это нужно иметь в виду сибирским садоводам.

Осень 96 года

Сентябрь по влажности не уступал своим предшественникам — 135 мм. Несмотря на высокую среднесуточную температуру — +8,5 градусов, своевременное снижение температуры и несколько заморозков быстро установили режим подготовки растений к зиме. К 15 октября все яблони сбросили лист, началась подготовка (первая стадия) растений при низких положительных температурах. Затем, со второй половины октября — "вхождение" во вторую стадию при минус пяти градусах и переход всего растения в состояние покоя. Снеговой покров с 20 октября сохранился до начала ноября. Это значит, что закалка и вхождение в стабильное состояние зимнего покоя не нарушалось. Среднесуточная температура октября была 1,1 градуса — ниже обычной на 1,5 - 2,5 градуса. У начала зимы было "мажорное вступление". С 7 по 13 ноября средняя температура была не выше минус 15 градусов с минимальной температурой минус 25 - 27 градусов. Но это теперь не страшно. Сады наши этой осенью хорошо вошли в режим покоя. Я надеюсь, что и садоводы, помня опыт года минувшего, сделали все, чтобы защитить своих питомцев и обеспечить им надежную зимовку.

Германия

Нашим специалистам, выходящим на контакты с зарубежными партнерами, нужно иметь в виду, что поступки иностранцев, которые могут нас обескуражить, есть не что иное, как проявление другого характера, другого воспитания, приверженность другим традициям.

Если на ваших глазах немецкие партнеры заперли на замок в бюро телефон или ксерокс, не воспринимайте это как акцию, направленную против вас. Это просто немецкая бережливость — телефон стоит дорого, а счетчик непременно отсчитывает "единицы" (30 секунд) телефонного времени. И немцы умеют вести деловые телефонные разговоры. Они не тратят лишнего времени на то, чтобы вступить в разговор, не употребляют пустых, ничего не значащих слов, а четко произносят фамилию абонента или название учреждения. Сам разговор носит сугубо конкретный характер. Как известно, немцы аккуратны и щепетильны. Если вы сомневаетесь в том, что сможете соблюсти все условия и сроки договоренностей с немецкими коллегами, лучше заранее отказаться от своих предложений. Желательно учитывать приверженность немцев к титулам. Для этого нужно еще до начала переговоров уточнить все титулы деловых партнеров. Наши бизнесмены приезжают обычно с подарками. Но ожидать ответных презентов не стоит — здесь они не приняты в деловом общении. Немцы имеют привычку раписывать свою как деловую, так и частную жизнь по дням и часам. Поэтому постарайтесь, чтобы ваш немецкий партнер внес запись о встрече с вами в свою карманную книжку-календарь, иначе вы рискуете встретить отказ. Запись позволяет лучше планировать свое время, которое немцы очень ценят. Пунктуальность и строгая регламентация сказываются везде.

Чаевые в ресторане или кафе можно не давать — они уже заложены в стоимость вашего обеда. Но если вы все-таки хотите их дать, то округляйте размер чаевых до полной суммы.

Помощницы весны

Как бы ни были мы озабочены своими делами и не обременены повседневными хлопотами, но сердце откликается на красоту. Не только ияфовцы, но и жители Академгородка все лето любовались прекрасным цветником у входа в наш институт. А чудесные зеленые уголки в холлах стали любимым местом отдыха для сотрудников.

Все это создавалось многие годы группой озеленения хозяйственного отдела. Состав ее время от времени менялся, но традиции сохранялись и развивались. Сейчас эту группу возглавляет Мария Николаевна Корсун-Беева. Она инженер по озеленению с большим опытом работы: почти двадцать лет проработала в ботаническом саду, в течение десяти лет занималась озеленением поселка в Кольцово, а сейчас работает в нашем институте. Ее помощницы — Лариса Владимировна Аксенова, работает с мая 1995 года, Екатерина Анатольевна Алферова в ИЯФе недавно, обе работу свою любят и с большим старанием ее выполняют.

Площадь, озеленением которой занимается эта группа, составляет примерно двенадцать гектаров. Из них половина — шесть гектаров — устроена. Остальная территория требует реконструкции и устройства.

Под цветниками около тысячи квадратных метров: 550 под однолетниками и 450 — под многолетниками.

Рассаду ияфовские цветоводы выращивают сами. В этом году они вырастили около 25 тысяч корней. Следует добавить, что не пришлось даже покупать семена: их заготовили прошлой осенью тоже сами. Кроме цветников, которые с ранней весны до поздней осени радовали ияфовцев, был

еще небольшой участок, где можно было в случае необходимости срезать цветы. Об этом тоже позаботились наши озеленители.

Весной и летом, когда работы особенно много, помогают



На снимке (слева направо): Л.В.Аксенова, Е.А. Алферова, М.Н. Корсун-Беева. Фото В. Крюкова.

рабочие хозяйственного отдела (кошение, вывозка растительных остатков, обрезка деревьев, подвозка растительной земли и рассады) и школьники — дети сотрудников. В прошлом году их было одиннадцать, в этом — пять. Забот-хлопот — сажать, рыхлить, полоть — хватает на все лето. В этом году приобрели газонокосилку — это большое дело. Партерная — парадная — часть была выкошена за лето пять раз. А в конце сентября опять собрали семена, сейчас идет их обработка.

Круглый год, не зависимо от сезонных работ, группа озеленения ухаживает и за комнатными растениями в холлах, в зале заседаний ученого совета.

“Нам очень хотелось бы сделать еще лучше, красивее холлы ИЯФа, — говорит Мария Николаевна. — Но пока не хватает средств. Мы стараемся максимально использовать те возможности, которыми сейчас располагаем: что-то пересаживаем, подкармливаем, поливаем, обра-

батываем от вредителей.

Вот недавно, всем на радость и удивление, зацвел у нас редкий цветок — монстера. Он цветет первый раз через двадцать лет. Это большая удача и редкость”. Действительно, когда этот удивительный, совершенно необычный цветок, расцвел, около него несколько дней не смолкали возгласы восхищения.

Что касается планов, то их у Марии Николаевны много. Хочется постепенно, по кусочку облагородить территорию института: многие кустарники устарели, нужно посадить, омолодить. Хорошо бы поработать с откосами, есть место — участок леса, где можно

разбить сквер.

Очень тепло отзывается Мария Николаевна о начальнике хозотдела Владимире Лаврентьевиче Ардееве: “ У него большое желание сделать институт чистым, красивым, и нам он всегда оказывает большую помощь и поддержку. Может быть в другой ситуации и не выдержать было бы, а он во всем всегда помогает”.

К сожалению, не все так относятся к работе ияфовских озеленителей, увы, сказывается низкий уровень культуры. С грустью рассказывала Мария Николаевна о том, как срезали красивые тюльпаны, которые они с большими трудами добыли, или о том, как приходится им вытаскивать груды окурков из ящиков с цветами, расположенных в холлах...

Но жизнь продолжается: за окнами снег и мороз, а уже готовятся ящики для рассады, чтобы снова весной распустились цветы у входа в наш институт и на его территории.